



Электротехнический завод «KVТ», г. Калуга

# Ножницы гидравлические

Профессиональная серия



Паспорт модели:

**НГ-65 (KVТ)**

**НГ-85 (KVТ)**

[www.kvt.su](http://www.kvt.su)

## **ВНИМАНИЕ!**

Прочитайте данный паспорт перед эксплуатацией инструмента и сохраните его для дальнейшего использования. Пожалуйста, обратите внимание на предупреждающие надписи. Это поможет Вам продлить срок службы инструмента, избежать его повреждения и травм при работе.

## Назначение

Ножницы гидравлические **НГ-65 (КВТ)**, **НГ-85 (КВТ)** предназначены для резки силовых бронированных и телефонных кабелей, проводов АС, АСК, СИП-3, стальных тросов

## Комплект поставки

Ножницы гидравлические . . . . . 1 шт.  
 Кейс . . . . . 1 шт.  
 Ремкомплект . . . . . 1 шт.  
 Паспорт . . . . . 1 шт.

## Технические характеристики

Параметры	НГ-65	НГ-85
Тип ножниц	Гильотинный	Гильотинный
Максимальный диаметр разрезаемых материалов:		
провода АС, АСК, СИП-3	65 мм	85 мм
стальные тросы:		
– 6х7	25 мм	25 мм
– 6х12, 6х19	30 мм	30 мм
стальные канаты:		
– 1х7	15 мм	15 мм
– 1х19	20 мм	20 мм
прутки из низкоуглеродистой стали	20 мм	22 мм
кабели с проволочной и ленточной броней	65 мм	85 мм
Максимальное усилие, т	4	7
Твердость лезвий, HRC	58...62	58...62
Диапазон рабочих температур	-15°...+50 °С	-15°...+50 °С
Рабочая жидкость	Гидравлическое всесезонное масло «КВТ»	
Длина, мм	400	460
Вес, кг	5,90	6,00
Габариты упаковки, мм	420х150х80	480х150х80
Ножницы совместимы с любыми гидравлическими помпами «КВТ» с объемом рабочей жидкости не менее 0,4 л		

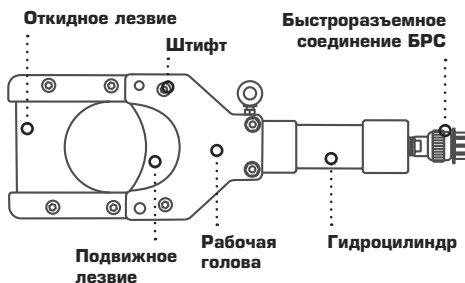
## Устройство и принцип работы

Ножницы гидравлические состоят из гидроцилиндра, рабочей головы, лезвий и быстроразъемного соединения (БРС).

Откидное лезвие фиксируется штифтом в закрытом положении. Подвижное лезвие установлено в рабочей голове и перемещается по направляющим вместе с поршнем гидроцилиндра.

Быстроразъемное соединение (БРС) позволяет быстро и без потери масла соединять и отсоединять рукав высокого давления помпы.

Масло нагнетается в гидроцилиндр и перемещает поршень. Поршень под давлением масла перемещает подвижное лезвие. При сбросе давления возвратная пружина вернет подвижное лезвие в исходное положение

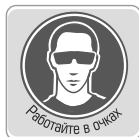


## Меры безопасности

- Ножницы гидравлические НГ–65 (КВТ), НГ–85 (КВТ) являются профессиональным инструментом, эксплуатация и обслуживание которых должна производиться квалифицированным персоналом согласно требованиям охраны труда при работе с гидравлическим инструментом и требований настоящей инструкции.



**Ознакомьтесь с инструкцией!**  
Перед началом работы внимательно изучите паспорт инструмента!



**Работайте в очках!**  
При резке проводов со стальными жилами, стального прутка, каната, используйте защитные очки!



**Осторожно! Возможно травмирование!**  
Берегите руки! Не помещайте пальцы в рабочую зону инструмента!



**Не работать под напряжением!**  
Перед началом работы убедитесь, что линия обесточена и заземлена!

- Используйте инструмент согласно его назначения
- Внимательно осмотрите инструмент на предмет целостности
- Не используйте инструмент при обнаружении каких-либо повреждений
- Не проводите работы при температурах выше или ниже рабочего диапазона, это может привести к поломке инструмента
- После длительного использования масло постепенно утрачивает свои рабочие характеристики и требует замены (не менее 1 раза в 2 года, а при интенсивном использовании не реже 1 раза в год)
- В качестве рабочей жидкости применяйте только масла указанные в технических характеристиках
- В случае обнаружения некорректной работы инструмента, а также в случае обнаружения неисправностей, прекратите его использование и обратитесь в Сервисный Центр КВТ
- В случае проведения самостоятельного ремонта используйте только оригинальные запчасти КВТ, которые Вы можете приобрести в Сервисном Центре КВТ. Предварительно согласуйте проведение самостоятельного ремонта с Сервисным Центром КВТ, иначе возможна потеря гарантии на инструмент (согласно разделу №4 п.6 Положения о гарантийном обслуживании)



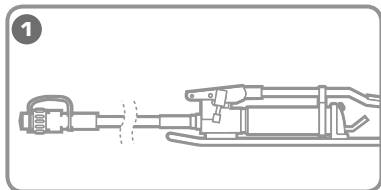
### **ВНИМАНИЕ!**

Предупреждения, меры безопасности, приводимые в данном руководстве, не могут предусмотреть все возможные ситуации. Квалифицированный рабочий персонал должен понимать, что здравый смысл и осторожность должны присутствовать при работе с оборудованием.

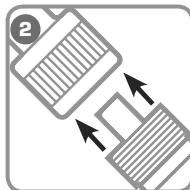
## Подготовка к работе



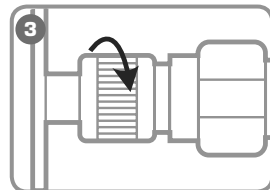
Во время подготовки инструмента к эксплуатации убедитесь, что используемое гидравлическое масло соответствует температуре окружающей среды в месте проведения работы. Проверьте наличие и уровень масла в резервуаре инструмента



**1**  
Установите помпу по возможности на ровной, плоской поверхности. Такое положение обеспечит устойчивость насоса во время работы

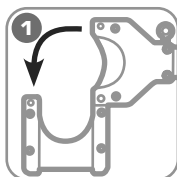


**2**  
Присоедините рукав высокого давления (РВД) помпы к клапану гидравлического инструмента

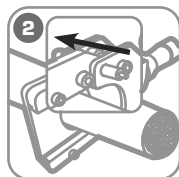


**3**  
Плотно затяните гайку БРС, приложив достаточное усилие (от руки) для обеспечения хорошего соединения (без применения слесарного инструмента)

## Порядок работы



**1**  
Извлеките штифт. Откройте откидное лезвие



**2**  
Установите кабель и закройте лезвие. Задвиньте штифт до упора

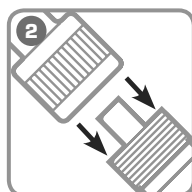
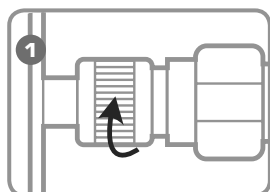


**3**  
Создайте давление помпой, разрежьте кабель. Сбросьте давление на помпе

**!** Во время работы старайтесь располагать ножницы, соблюдая перпендикулярность относительно центральной оси кабеля/провода. Соблюдение этого правила обеспечит наиболее качественный рез и поможет избежать закусывания жилы кабеля

**4** Подвижное лезвие вернется в исходное положение

## Завершение работы



1. После завершения работы убедитесь, что давление в системе сброшено. Открутите гайку быстроразъемного соединения.
2. Отсоедините рукав помпы от исполняющего инструмента и установите заглушку на БРС.

## Обслуживание инструмента

### ОЧИСТКА ИНСТРУМЕНТА

- После завершения работ, инструмент должен быть протерт чистой ветошью для удаления различной грязи с инструмента, прежде всего в местах подвижных частей

## Хранение и транспортировка

### ХРАНЕНИЕ

- Храните инструмент в кейсе в сухом помещении
- Если инструмент долгое время находился на холоде при температуре ниже  $-15^{\circ}\text{C}$ , то прежде чем начать работу выдержите инструмент 2–3 часа при температуре не ниже  $+10^{\circ}\text{C}$ . При этом удаляйте ветошью конденсат с поверхности инструмента во избежание попадания влаги в гидросистему инструмента
- Во время длительного хранения обрабатывайте инструмент противокоррозионным составом

### ТРАНСПОРТИРОВКА

- Транспортировку пресса производите в индивидуальной и жесткой транспортной упаковке, обеспечивающей целостность инструмента
- Во время транспортировки не подвергайте ударам, оберегайте от воздействия влаги и попадания атмосферных осадков

## Возможные неисправности и способы их устранения

### 1 ОТСУТСТВУЕТ НЕОБХОДИМОЕ ДАВЛЕНИЕ

«Причина» – недостаточно гидравлического масла в помпе

«Решение» – долить рекомендуемое масло до необходимого объема согласно инструкции приложенной к помпе

«Причина» – загрязнение гидравлической системы помпы

«Решение» – замените гидравлическое масло согласно инструкции

### 2 ШТОК НЕ ВОЗВРАЩАЕТСЯ В ИСХОДНОЕ ПОЛОЖЕНИЕ

«Причина» – недостаточно затянуто быстроразъемное соединение (БРС)

«Решение» – сбросьте давление на помпе и заново переподключите рукав высокого давления, приложив достаточно усилий для затяжки БРС от руки (без применения слесарного инструмента)

### 3 ТЕЧЬ МАСЛА

«Причина» – износ уплотнений

«Решение» – замените уплотнения самостоятельно согласно инструкции на сайте КВТ в разделе самостоятельный ремонт, либо обратитесь в Сервисный Центр КВТ

## Правила гарантийного обслуживания

Гарантийный срок НГ–65 (КВТ), НГ–85 (КВТ) – 36 месяцев со дня продажи инструмента (что подтверждается документами о приобретении).

### **Гарантийные обязательства не распространяются (согласно разделу №3 Общего положения о гарантийном обслуживании):**

- На инструмент с отсутствующими товарными знаками, без возможности его идентификации в качестве инструмента торговой марки «КВТ»;
- Упаковку, расходные материалы и аксессуары
- (фильтры, сетки, мешки, картриджи, ножи, насадки и т.п.);
- Рабочие головы, штоки и рукоятки в гидравлических прессах, не оборудованных клапаном автоматического сброса давления (АСД);
- Резиновые и фторопластовые уплотнители гидравлического оборудования;
- Храповый механизм секторных ножниц (храповик, стопорная собачка, пружины);
- Все лезвия режущего инструмента (кабелерезов, тросорезов, болторезов и т.п.);
- Резьбовые шпильки инструмента для пробивки отверстий;
- Возвратные пружины в ручном инструменте (пресс-клещи, стрипперы для проводов и т.д.);
- Элементы питания, внешние блоки питания и зарядные устройства;
- Подшипники скольжения, качения

### **Случай не является гарантийным (согласно разделу №4 Общего положения о гарантийном обслуживании):**

- При предъявлении претензии по внешнему виду, механическим повреждениям, отсутствию крепежа и некомплектности инструмента, возникшей после передачи товара Покупателю;
- При наличии повреждений, вызванных использованием инструмента не по назначению, связанных с нарушением правил эксплуатации, порядка регламентных работ, а так же условий хранения и транспортировки;
- При наличии следов деформации или разрушения деталей и узлов инструмента, вызванных превышением допустимых технических возможностей инструмента (например превышение максимально допустимых диаметров кабелей, тросов при резке, резке кабелей со стальным сердечником ножницами не предназначенными для этого и т.д.);
- При внесении изменений в конструкцию инструмента;
- При самостоятельной регулировке инструмента, приведшей к выходу инструмента из строя;
- При самостоятельном ремонте или замене деталей инструмента и расходных материалов на нештатные, либо ремонте в других мастерских и сервисных центрах;
- В случае поломки или снижения работоспособности инструмента в результате влияния внешних неблагоприятных факторов (воздействия влаги, агрессивных сред, высоких температур и т.п.);
- При выработке и износе отдельных узлов инструмента, возникших по причине чрезмерного интенсивного использования инструмента;
- При наличии повреждений, либо преждевременного выхода из строя деталей и узлов, вызванных попаданием грязи, абразивных частиц и посторонних предметов в подвижные механические и гидравлические узлы инструмента;
- При нарушении работоспособности инструмента, возникшей по причине независимой от производителя (форс-мажорные обстоятельства, стихийные бедствия, техногенные катастрофы и т.п.)

## Сводная таблица применения кабелерезов и тросорезов «КВТ»

Модели кабельных ножиц и тросорезов «КВТ»	медные и алюминиевые кабели	кабели с ленточной броней	телефонные кабели	кабели со стальной провололочной броней	сталеалюминиевые провода	стальные тросы (тонкопроволочные)		стальные канаты (толстопроволочные)		прутки и арматура из низкоуглеродистой стали
						6x7	6x19	1x7	1x19	
НКи-30	30	30	-	-	-	-	-	-	-	-
НКМ-30	30	30	-	-	-	-	-	-	-	-
НКМ-40	40	40	-	-	-	-	-	-	-	-
НКТ-30	30	30	-	-	-	-	-	-	-	-
НС-32	32	32	-	-	-	-	-	-	-	-
НС-32у	32	32	-	-	-	-	-	-	-	-
НС-40	40	40	-	-	-	-	-	-	-	-
НС-45	45	45	-	-	-	-	-	-	-	-
НС-53	53	53	53	-	-	-	-	-	-	-
НС-70	70	70	-	-	-	-	-	-	-	-
НС-100	100	100	-	-	-	-	-	-	-	-
НС-120	120	120	-	-	-	-	-	-	-	-
НСТ-40	-	-	-	14	40	-	-	10	14	14
НСТ-55	-	-	-	16	52	-	-	12	16	16
НГПИ-85	85	85	85	-	-	-	-	-	-	-
НГПИ-105	105	105	105	-	-	-	-	-	-	-
НГО-85	85	85	85	-	-	-	-	-	-	-
НГО-105	105	105	105	-	-	-	-	-	-	-
НГО-120	120	120	120	-	-	-	-	-	-	-
НГ-65	65	65	65	65	65	25	30	15	20	20
НГ-85	85	85	85	85	85	25	30	15	20	22
НГР-40	40	40	40	20	40	22	25	15	20	20
НГР-53	53	53	53	20	53	25	30	15	20	22
НГР-65	65	65	65	65	65	25	30	15	20	20
НГР-85	85	85	85	85	85	25	30	15	20	22
НГРА-32	-	-	-	-	32	32	32	32	32	25
НГРА-65	65	65	65	-	-	-	-	-	-	-
ТРК-4	-	-	-	-	-	4	4	-	-	-
ТР-6	-	-	-	-	-	6	6	-	-	-
ТР-10	-	-	-	-	-	10	10	-	-	6
ТР-14	-	-	-	-	-	14	14	-	-	8
ТР-8т	-	-	-	-	-	8	8	-	-	6
ТР-12т	-	-	-	-	-	12	12	-	-	8
НГР-20	-	-	-	20	20	16	20	15	16	16
ТРГА-20	-	-	-	20	20	16	20	15	16	16
ТРГ-24	-	-	-	-	24	18	24	20	20	20
ТРГ-32	-	-	-	-	32	32	32	32	32	25

## Срок службы

Средний срок службы инструмента при условии соблюдения потребителем правил эксплуатации составляет 36 месяцев. Срок службы исчисляются с даты ввода инструмента в эксплуатацию. Фактический срок службы инструмента не ограничивается указанным сроком, а определяется его техническим состоянием.

### Адреса и контакты

#### ИЗГОТОВИТЕЛЬ

ООО «КЭЗ КВТ»  
248033, Россия, г. Калуга  
пер. Секиотовский, д.12

#### СЕРВИСНЫЙ ЦЕНТР КВТ

248033, Россия, г. Калуга  
пер. Секиотовский, д.12  
телефон: (4842)595-260  
адрес электронной почты: service@kvt.su

\* Подробная информация о технических характеристиках, гарантийном положении, самостоятельном ремонте и пр., размещена на сайте завода-изготовителя [www.kvt.su](http://www.kvt.su)

Завод-изготовитель оставляет за собой право вносить изменения в конструкцию инструмента без уведомления

### Сведения о приемке

Ножницы гидравлические  
**НГ-65 (КВТ)**  
**НГ-85 (КВТ)**

#### Штамп ОТК

Соответствует техническим условиям  
ТУ 4834-022-97284872-2006.  
Признан годным для эксплуатации.

### Отметка о продаже